

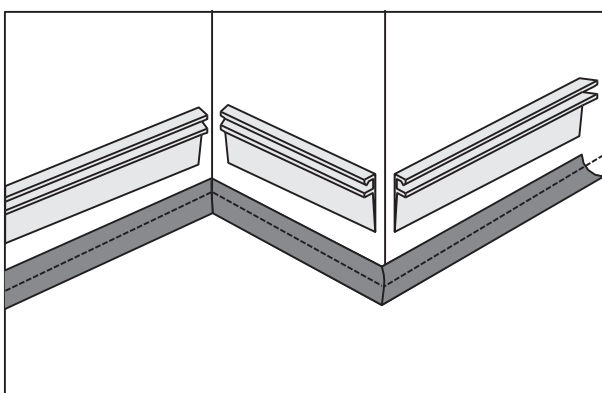
## [502] SISTEMA DE SOBREPOSIÇÃO

Máximo 15 cm

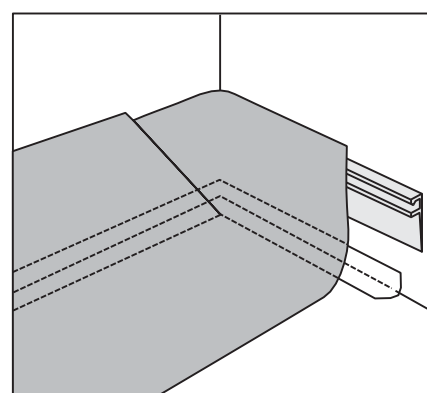
A soldagem a quente nos ângulos descritos abaixo é aplicável com o nosso clip de acabamento Ref. 0486, bem como para as outras soluções Gerflor (sistema de rodapés Ref. 0487 ou 0488, clip de acabamento Ref. 0491, formadores de rodapés Ref. 4011, 4012, 4014).

- A colagem dos rodapés é realizada com adesivos de contato à base de água ou adesivo de contato PU monocomponente.  
Aplicação com rolo de espuma ou pincel. Consumo: 150-200 g/m<sup>2</sup> por lado.
- A utilização de adesivo dupla-face pode ser feita de acordo com as instruções do fabricante do adesivo.
- Não recomendamos a utilização de cola solvente-neoprene.

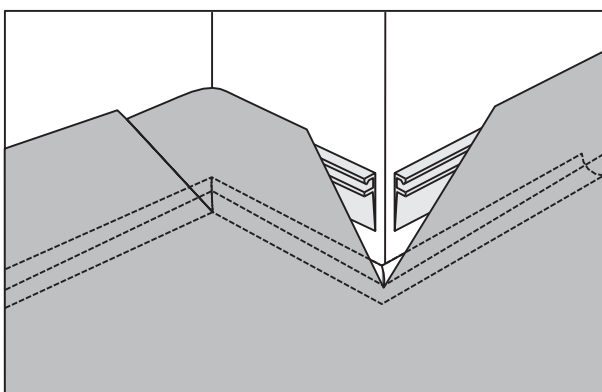
### 1. PARA PRODUTOS HETEROGÊNEOS E HOMOGÊNEOS



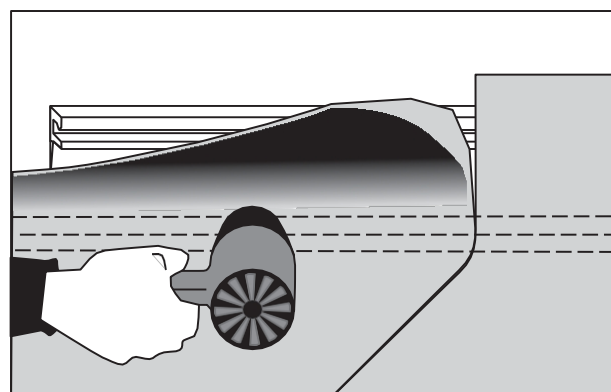
Posicionamento dos formadores de covas e da base do clipe de acabamento.



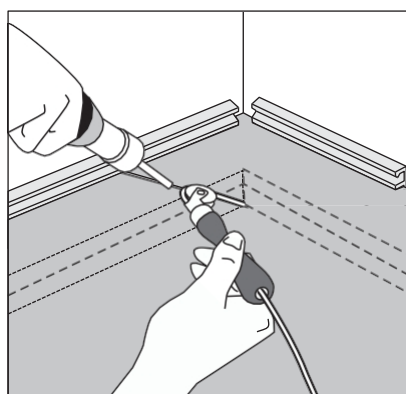
Posicionamento, corte e colagem do pavimento no ângulo interno (corte de 45°).



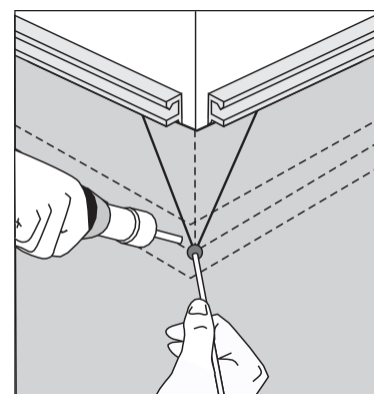
E no ângulo EXTERNO (corte em V).



Colagem e fixação do material no perfil de acabamento.

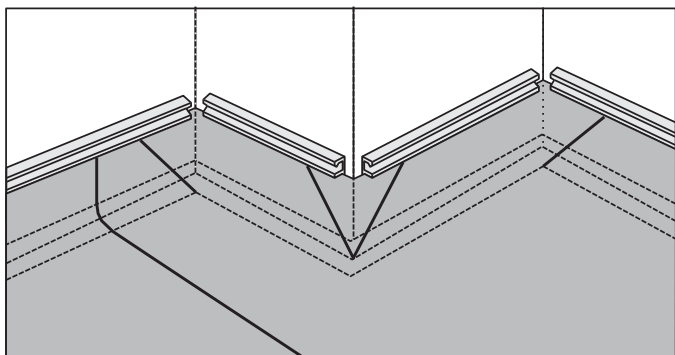


Soldar os ângulos com um rolo ou um bico de alta velocidade.



Acabamento do ângulo com uma bola de pressão.

## [502] SISTEMA DE SOBREPOSIÇÃO

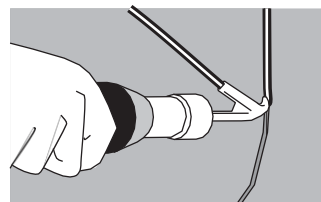


Soldadura em ângulos internos e externos e coving.

## SISTEMA DE SOLDAGEM EM SOBREPOSIÇÃO

Recomendamos a utilização do bocal Rapid Ultra com cotovelo:

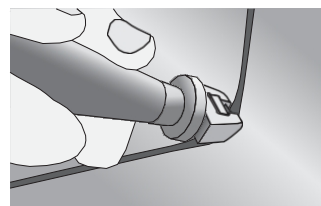
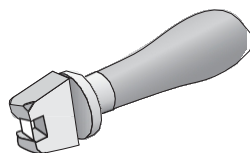
FERRAMENTAS	N.º DE PEÇA JANSER	N.º DE PEÇA ROMUS
Bocal Rapid Ultra	224 800 013	95028



## APARADOR PARA SOBREPOSIÇÃO OU MOLDURA MOLDADA NO LOCAL

Recomendamos a utilização de um aparador especial para revestimentos ou moldados no local:

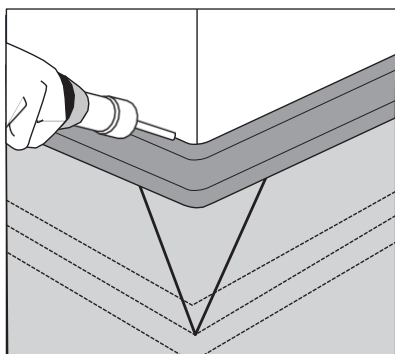
FERRAMENTAS	N.º DE PEÇA ROMUS
Cortador para molduras	95103



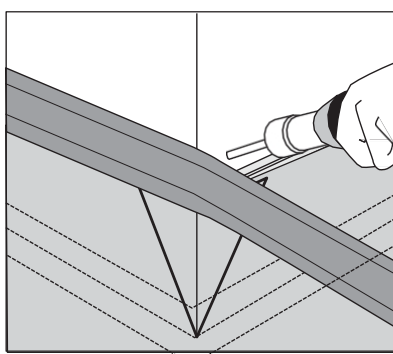
Consulte [501] Soldagem a quente

## POSICIONAMENTO DO CLIPE DE ACABAMENTO

## Ângulo externo

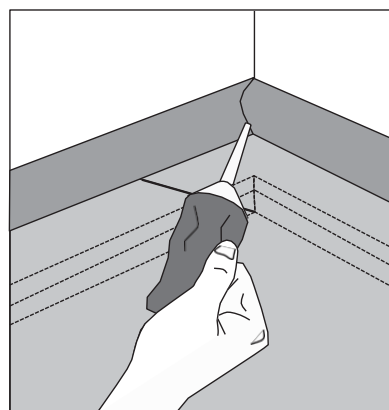


1 - Prenda o perfil enquanto o aquece para virar o canto (temperatura  $\approx 150^\circ\text{C}$ ).



2 - Aqueça as tiras flexíveis (temperatura  $\approx 150^\circ\text{C}$ ) para encolher e seguir perfeitamente o ângulo.

## Ângulo interno e junção entre 2 comprimentos



Corte em esquadria e soldadura a frio.

### 2. VERSÃO DE RODAPÉ APENAS PARA PRODUTOS HOMOGÊNEOS

#### 2.1. GENERAL

A colocação de revestimentos para pavimentos é um serviço de construção na aceção dos regulamentos relativos à remuneração dos serviços de construção

#### 2.2. CONDIÇÕES PARA A POSIÇÃO

Verificação do material do pavimento

Os materiais de revestimento Gerflor Mipolam para edifícios são submetidos a uma inspeção de qualidade meticulosa, garantindo assim um elevado padrão de qualidade. No entanto, caso seja detetado algum defeito no material no local, este deve ser comunicado antes do corte e da instalação. Os defeitos detetáveis (por exemplo, defeitos de cor, marmoreio, relevo ou espessura) não podem ser reconhecidos depois de o material ter sido colocado. Os odores fracos específicos do produto, que os produtos novos libertam durante algum tempo, não constituem motivo para reclamação.

De acordo com os códigos de prática reconhecidos, é da responsabilidade do empreiteiro que instala o revestimento do pavimento determinar se o substrato cumpre os requisitos para a instalação de um revestimento de pavimento ou a aplicação de um revestimento de parede. Quaisquer dúvidas devem ser comunicadas por escrito.

#### 2.3. UNIFORMIDADE DE COR

Em qualquer divisão, coloque apenas material idêntico, seja em folha ou em ladrilho, proveniente do mesmo lote de produção. É essencial especificar a cor o lote de produção idênticos ao fazer a encomenda. São possíveis ligeiras variações de tom dentro do mesmo lote de produção. A melhor consistência de cor será obtida se os rolos forem cortados de acordo com a sequência de produção, por ordem numérica, e colocados lado a lado, mesmo que isso deixe lacunas na numeração. A consistência da cor não pode ser garantida quando são colocados rolos curtos.

#### 2.4. CONDIÇÕES CLIMÁTICAS

Os revestimentos para pavimentos Gerflor Mipolam devem ser aclimatados à temperatura ambiente antes da aplicação do adesivo.

Para tal, o revestimento de pavimentos deve ser disposto um dia antes da operação de colocação. As condições climáticas especificadas abaixo devem ser respeitadas no edifício durante três dias antes do início dos trabalhos preliminares, durante as operações e até sete dias após a conclusão. A temperatura e a humidade relativa do pavimento devem estar em conformidade com as normas locais.

Temperaturas elevadas do ar na sala causarão alterações nos tempos de reação e nos processos de secagem durante o trabalho com os materiais e podem levar a alterações dimensionais nos revestimentos para pavimentos. Alterações radicais na temperatura e humidade relativa podem não só afetar os tempos de reação e as alterações dimensionais, como também podem causar danos posteriores.

##### 2.4.1. Colocação em substratos aquecidos

Os revestimentos para pavimentos Gerflor Mipolam são adequados para instalação em edifícios com aquecimento por piso radiante, desde que a temperatura não exceda os 28 °C.

Nesses casos, o aquecimento deve ser mantido ligado durante três dias antes das operações, durante o trabalho e até sete dias após a instalação, mantendo uma temperatura superficial entre 18 e 22 °C. É da responsabilidade do cliente garantir que estas condições são cumpridas e documentar a forma como são respeitadas.

#### 2.5. ARMAZENAMENTO DOS ROLOS

Os produtos em folha Gerflor Mipolam devem ser sempre armazenados na vertical.

#### 2.6. COLAGEM DO REVESTIMENTO DO PISO

O revestimento do pavimento deve ser colado de acordo com as recomendações e instruções de utilização do fabricante do adesivo. É essencial respeitar os tempos de ventilação do adesivo, as espátulas serrilhadas recomendadas, etc. Os adesivos de contacto que contêm solventes podem penetrar no

revestimento do pavimento e causar alterações na cor da superfície do revestimento. Para aplicação em paredes ou zonas em que é necessária uma boa aderência ao contacto, devem ser utilizados adesivos sem solventes. Consulte diretamente o fabricante do adesivo, que lhe recomendará os adesivos adequados. Pode obter a lista atualizada de adesivos recomendados em [www.gerflor.de-Objektbelägedownloads](http://www.gerflor.de-Objektbelägedownloads).

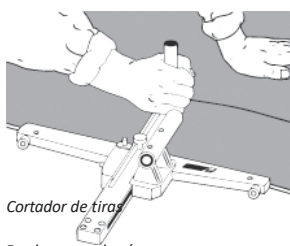
#### 2.7. VERSÕES DE RODAPÉS

As várias versões de rodapés testadas e comprovadas permitem criar uma transição entre a parede e o pavimento tecnicamente, opticamente e higienicamente perfeita, sem fendas e com uma cor uniforme. A transição entre a parede e o pavimento pode ser formada utilizando tiras de rodapé Gerflor Mipolam ou sancas em vários raios (25 mm) ou dobrando após ranhurar a parte de trás da folha (raio de 5 mm). O substrato, tanto da parede como do pavimento, deve ser adequado para um processo de colagem. Em caso de dúvida, verifique a adesão adequada realizando um teste.

##### 2.7.1. Rodapés de revestimento homogêneo do pavimento, raio de 5 mm

Ao utilizar as ferramentas descritas abaixo, é possível aproveitar ao máximo os recortes do mesmo lote de produção. Nesta versão, o rodapé é aplicado primeiro e, em seguida, a superfície plana.

Corte de tiras de material



Tiras de material com a largura desejada são cortadas ao longo da borda reta em uma única operação, utilizando o cortador de tiras montado em rolos. A cabeça de corte pode ser equipada com uma lâmina intercambiável, trapezoidal ou em forma de gancho, conforme preferência. Largura máxima da tira: cerca de 300 mm.

Cortador de tiras

Ranhar rodapés

Para preparar tiras de rodapé dobradas a partir do revestimento do piso, o material é ranhurado na parte de trás. Para obter uma ranhura de dobragem reta, a largura desejada da tira e a profundidade da ranhura são definidas no cortador de bancada, e a tira de material é inserida sob o rolo de pressão, com o lado desgastado para cima, e puxada. Largura da ranhura marcada cerca de 6 mm. Espessura mínima do material na zona de dobragem em piso de PVC de alta qualidade

é de cerca de 1 mm. As aparas resultantes da operação de ranhura são guardadas para uso posterior como corante para o meio de soldagem a frio.



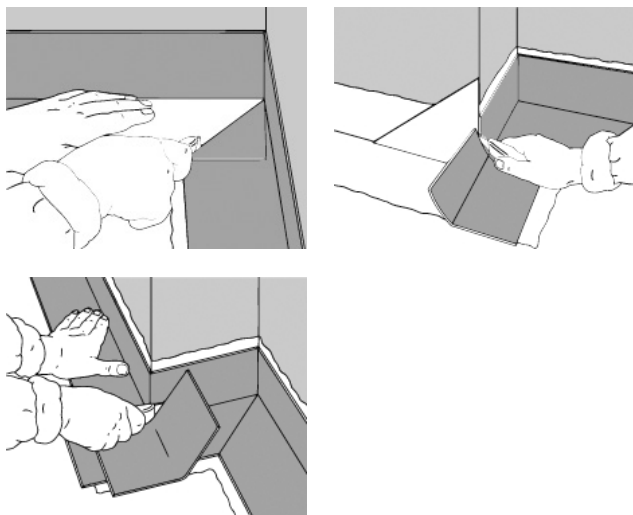
As faixas de rodapé assim preparadas são então cortadas aproximadamente no comprimento, deixando uma margem suficiente nas extremidades.

Para um corte limpo e preciso de ângulos internos e externos, um simples triângulo de folha de alumínio provou ser ser uma ajuda útil.

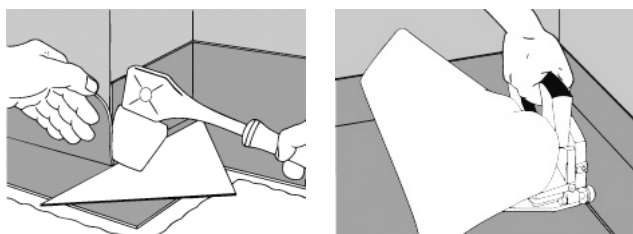
## [502] SISTEMA DE SOBREPOSIÇÃO

## Aplicação de rodapés

O rodapé é cortado em linha reta. A aplicação é feita por adesão por contacto, utilizando um adesivo sem solventes.

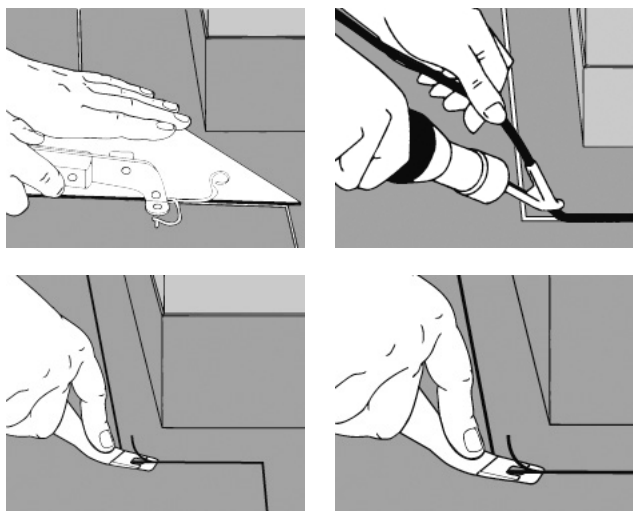


As duas secções do pavimento na faixa do rodapé são cortadas completamente, sobrepondo-se. Desta forma, com a ajuda do triângulo de alumínio, obtêm-se bordas justapostas. As secções da parede e do pavimento dos cantos internos são soldadas a frio. Para cortar a secção da parede nos cantos externos, coloque uma peça distanciadora com 1,5-2,0 mm de espessura (por exemplo, um triângulo de alumínio) contra a parede como guia de corte. Isto deixa o material saliente que será necessário para a soldagem a quente subsequente. Para cortar a segunda secção da parede, a secção da parede já aplicada serve como guia.



As secções da parede dos cantos exteriores unidos por encaixe são soldadas após a colagem com um soldador elétrico (coloque um triângulo por baixo) e, em seguida, polidas com lâ de aço fina, acetato de etilo e um pano macio.

Nota: o polimento do ângulo externo removerá os revestimentos aplicados à superfície de desgaste. Após a colocação do revestimento do piso, a junta é ranhurada e, em seguida, soldada com um soldador manual ou automático, e o cordão de solda é removido em duas operações.

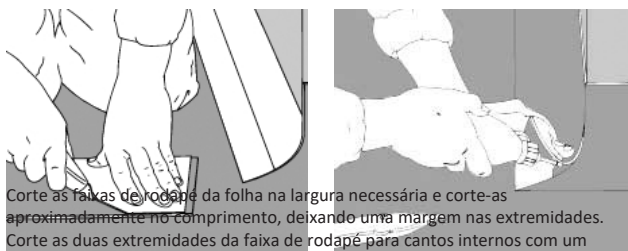


É assim que se obtém o sistema de rodapés Gerflor, tecnicamente e higienicamente impecável.

Nota: é possível obter um meio de soldadura a frio da mesma cor dissolvendo as aparas de PVC obtidas durante a ranhura no meio de soldadura a frio.

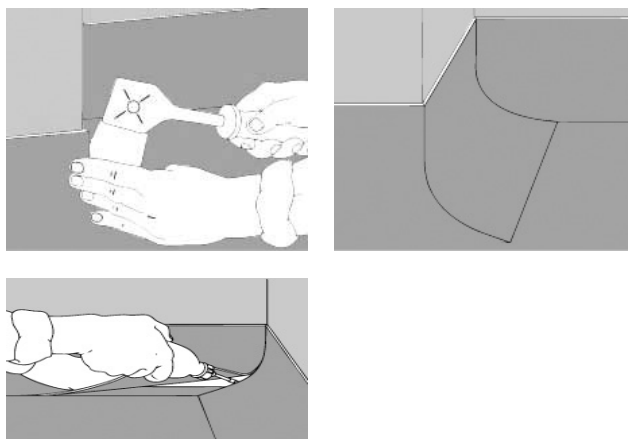
## 2.7.2. Rodapés de revestimento homogêneo, com raio de 25 mm

Nesta versão, o pavimento é colocado primeiro e as bordas do pavimento são aparadas. Aplique os perfis de coving correspondentes com adesivo de contacto (sem solventes).



Corte as faixas de rodapé da folha na largura necessária e corte-as aproximadamente no comprimento, deixando uma margem nas extremidades. Corte as duas extremidades da faixa de rodapé para cantos internos com um gabarito para perfis de parede (disponível na Wolf GmbH, 71665 Vaihingen). Use o mesmo molde para cortar as duas extremidades da rodapé que se encostam num canto externo. As faixas de rodapé são aplicadas com cola de contacto. Use uma cola sem solventes para essa operação.

Após o período de ventilação adequado, coloque as faixas de rodapé na borda da superfície do pavimento e esfregue-as cuidadosamente.



Solde a frio as secções da parede e do pavimento dos cantos exteriores e as secções da parede, incluindo o rodapé, e, em seguida, polir os cantos externos com lâ de aço fina e acetato de etilo e um pano macio. Nota: o polimento da borda externa removerá os revestimentos aplicados à superfície de desgaste.

## Pavimentos Compact e Comfort

Os cantos internos são tratados da mesma forma que os pavimentos homogêneos. Para os cantos externos, proceda da seguinte forma: corte a parte de trás até a metade com um formão (4 mm). Corte 1,5 mm na secção do pavimento. O revestimento do pavimento é aquecido, puxado ao redor do canto externo e alisado. Um quadrado de tamanho correspondente é ajustado à secção do pavimento e inserido. As juntas são soldadas, a frio ou a quente.

### 2.8. SOLDAGEM A QUENTE

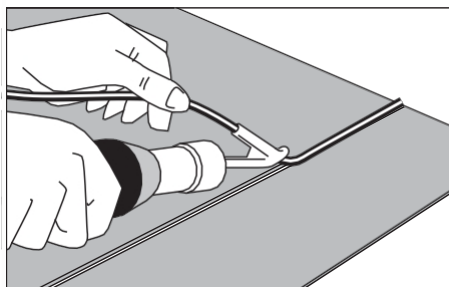
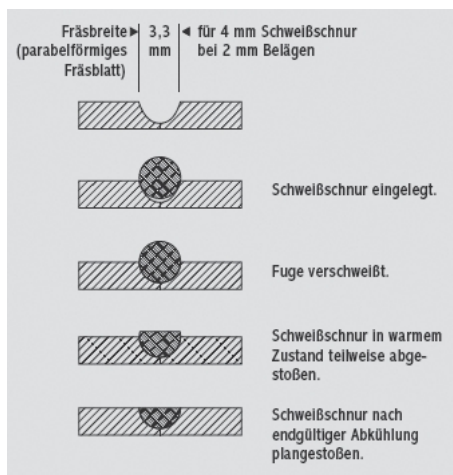
Todos os revestimentos para pavimentos e paredes Gerflor Mipolam são soldados a quente. A soldadura a quente é realizada 24 horas após a colagem do revestimento do pavimento. Para escavar as juntas na área do pavimento, deve ser utilizado um cortador parabólico para garantir uma soldadura ideal. Diâmetro do cortador 3,3 mm para um cordão de soldadura de 4 mm de diâmetro. Profundidade da ranhura  $\frac{1}{4}$  da espessura do revestimento do pavimento.

As juntas do revestimento de parede são cortadas com um raspador triangular.

Para soldar revestimentos de piso Gerflor Mipolam, recomendamos o uso de um bico de soldagem adequado para garantir que o calor seja direcionado com precisão

para a ranhura da costura, evitando, na medida do possível, faixas brilhantes em cada lado da costura (por exemplo, bico de soldadura ultrarrápido Janser 224800 007, ou artigo Herz n.º A000107, ou artigo Leister n.º 27. 21/105. 433).

- Os fatores determinantes para uma soldadura bem executada e duradoura são:
- cordão de soldadura do mesmo material (cordão de soldadura de PVC para pavimentos correspondentes)
- ranhura bem executada;
- temperatura de soldadura suficiente;
- velocidade de soldagem e pressão de contato adequadas;
- remoção do cordão de soldadura em duas passagens;
- verificações pontuais da resistência da soldadura;
- ferramentas, máquinas e equipamentos adequados.



### 2.9. OUTRAS DICAS SOBRE A UTILIZAÇÃO DO REVESTIMENTO DO PISO

#### Descoloração

Em alguns casos especiais, a transferência de substâncias agressivas, como alcatrão, gorduras, óleos ou corantes transportados nas solas dos sapatos das pessoas, pode levar à descoloração em zonas de tráfego intenso. A descoloração na forma de manchas amarelas no revestimento do piso pode ocorrer geralmente em qualquer situação no piso térreo quando misturas de alcatrão ou betume são utilizadas nas superfícies das estradas. Essa descoloração dos revestimentos do piso não pode ser removida; combinações de cores mais claras, em particular, são mais sensíveis à descoloração do que tons mais escuros e suaves. A longo prazo, alguns tipos de borracha (por exemplo, nos pés das cadeiras e artigos de mobiliário) podem causar descoloração dos revestimentos elásticos para pavimentos, que são impossíveis de remover. Isto pode ser evitado através da utilização de tipos de borracha adequados e que não descolam, para os quais o fabricante garante a adequação para revestimentos elásticos para pavimentos, ou de PVC ou polietileno. Substâncias que contenham tintura para cabelo ou álcool e desinfetantes para a pele que contenham iodo, bem como meios que contenham solventes e corantes, podem causar descoloração da superfície do revestimento do piso se não forem removidos imediatamente após entrarem em contacto com o piso. Os dispensadores de desinfetante e sabão devem ser dispostos de forma que o seu conteúdo não pingue no piso. Os agentes de limpeza, tais como produtos de limpeza básicos, revestimentos e produtos de limpeza domésticos, devem ser combinados entre si, a fim de excluir interações indesejadas (superfície pegajosa, descoloração). Respeite as recomendações de limpeza correspondentes.

### 2.10. EFEITOS DO CALOR

As pontas de cigarro acesas, deixadas descuidadamente em revestimentos elásticos de alta qualidade, deixam marcas com carbonização e formação de crostas na superfície. Essas marcas só podem ser removidas através da reparação das áreas afetadas. Em contrapartida, as pontas de cigarro que são pisadas imediatamente deixam apenas marcas ténues.

### 2.11. LIMPEZA

É dever do empreiteiro dar recomendações ao cliente sobre limpeza e manutenção. É aconselhável obter um recibo do cliente por esses serviços.